

FLASH SANITAIRE

Communiqué de POLLENIZ

EDITO 

SOMMAIRE 

ARCHITECTE SACHANT ARRONDIR LES ANGLES



Un nid primaire de frelon asiatique, construit par la seule reine. © Bioneo

Nous n'évoquons pas souvent le Frelon à pattes jaunes (*Vespa velutina nigrithorax*) dans cette lettre d'information. Cet insecte invasif n'est pas réglementé au titre de la santé humaine, mais en raison de ses impacts sur la biodiversité et sur l'apiculture.

Pourtant, le risque sanitaire existe, comme il est prégnant pour de nombreux hyménoptères. Certes, son dard n'est pas plus long que celui du Frelon européen (*Vespa crabro*) et son venin n'est pas plus dangereux.

Ce qui le distingue de son congénère européen, c'est son attrait pour la ville (70 % des nids signalés sont observés en zone urbaine), son potentiel reproducteur (un nid produit plus de 300 femelles fécondées avant l'hiver), des nids plus gros et populeux (environ 2 000 individus y vivent au quotidien et plus de 10 000 y auront vécu sur toute une saison). Dans ces conditions, les possibilités de rencontre des insectes et des nids sont démultipliées, augmentant d'autant l'exposition aux piqûres et les possibilités d'accident.

La maîtrise des populations du Frelon asiatique s'impose pour réduire risques et impacts. Et cela commence maintenant, en surveillant l'arrivée des reines fondatrices et l'apparition de leurs nids primaires, pour mieux les réguler et diminuer le nombre de nids pendant l'été et l'automne.

- Propos de saison : un insecte bien dérangeant
- De l'intérêt de la détection précoce
- Qu'est-ce qu'un nid primaire ?
- Où chercher et que faire en cas de découverte ?
- Actualité pollinique
- Actualité littéraire



POLLENIZ

9, avenue du Bois l'Abbé—CS 30045
49071 BEAUCOUZE CEDEX

Mail : polleniz@polleniz.fr
www.polleniz.fr

POLLENIZ est reconnue
Organisme à Vocation Sanitaire
(Arrêté ministériel du 19 décembre 2019)

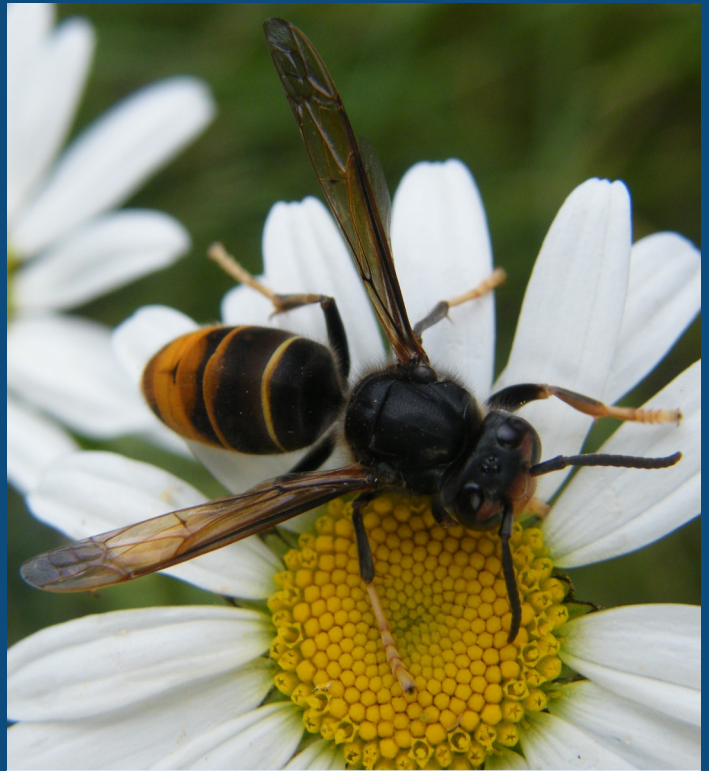
Un insecte bien dérangeant

En ville, le Frelon asiatique, insecte exotique originaire de Chine, inquiète, dérange, crée des peurs. Il nous rappelle l'existence du Frelon européen, dont la présence est depuis toujours mal vécue par beaucoup de personnes. Cela engendre une forme de psychose, accentuée par l'abondance des nids et de leur population que représente ce nouvel insecte invasif.

Il n'a pourtant rien demandé à personne cet insecte d'Asie. Il a juste voyagé gratuitement dans des poteries que nous allons chercher très loin parce qu'elles sont meilleur marché que celles que nous savons pourtant fabriquer chez nous. Etrange effet de la mondialisation !

Certes, une piqûre reçue d'un Frelon asiatique est plus douloureuse que celle d'une guêpe ou d'une abeille, mais elle n'est pas plus dangereuse. A l'exception des situations de piqûres multiples ou d'allergie générale au venin d'hyménoptères.

Et c'est là que le bât blesse : quand l'insecte se sent en danger, il attaque en groupe, ce qui peut conduire à des dizaines, voire plus, de piqûres pour la personne qui a dérangé le nid !



Un frelon à pattes jaunes et à thorax noir (c'est la sous-espèce *nigrithorax*), ou frelon asiatique, en recherche de pollen et en pleine action de pollinisation. © Polleniz

De l'intérêt de la détection précoce



Une reine est en train de construire son nid dans lequel elle élèvera seule les premières ouvrières de sa future colonie.
© Particulier—Loire-Atlantique

Pour réduire ce sentiment de peur et les risques sanitaires liés à la période d'activité des frelons, une stratégie consiste à détecter le plus tôt possible les nids primaires pour les détruire, et diminuer ainsi la présence future de gros nids secondaires pendant la belle saison (fin printemps – été – début automne).

Une telle démarche contribuera aussi à la réduction de tous les impacts dus à l'espèce.

Et rappelons qu'il n'est pas toujours facile de trouver les nids secondaires, le plus souvent installés dans la partie haute des arbres. Plusieurs d'entre eux ne seront repérés qu'à la chute des feuilles, bien trop tard.

Quand assurer la surveillance de l'apparition des nids primaires ?

Selon les régions et les années, les premiers nids primaires peuvent être observés courant mars et ce jusqu'à fin mai. **C'est donc le moment d'observer votre environnement** afin de détecter les reines fondatrices cherchant à faire leur premier nid et **de repérer les nids primaires déjà construits.**

Qui est concerné par la détection précoce ?

Si vous avez eu vous-même un nid de frelons asiatiques l'année dernière sur votre propriété ou avez aperçu un nid dans un périmètre proche, qui n'a pas été détruit, vous êtes concerné ! Des fondatrices ont pu passer l'hiver près de chez vous et survivre. Cependant, chaque personne doit se sentir investie de cette mission d'observation : propriétaire privé, entreprise et toute structure assurant l'entretien de locaux, jardins ou espaces végétalisés.

Qu'est-ce qu'un nid primaire ?

À la sortie de l'hiver, après avoir repris quelques forces, une femelle fondatrice fabrique un nid primaire une fois qu'elle a trouvé un endroit abrité et discret.

À l'image de certains hyménoptères (Frelon européen, Guêpe des buissons, etc.), le nid sera fait de papier mâché, ces insectes recyclant diverses matières cellulosiques prélevées dans la nature.

Les nids primaires sont de petite taille, de 5 à 7 cm environ, soit l'équivalent d'une orange moyenne. L'orifice du nid est basal, contrairement au nid secondaire pour lequel l'orifice sera latéral.

Quand le nid primaire est terminé, la reine commence sa ponte : des ouvrières apparaissent peu à peu. Selon la position du nid, la colonie pourra l'agrandir de façon plus ou moins importante jusqu'à la fin de l'été.

Sinon, la reine se déplacera là où elle pourra construire un nouveau nid, sans limite d'espace, appelé nid secondaire. Celui-ci sera installé très souvent en haut d'un arbre, sans que cela soit exclusif.



Nid primaire de frelons asiatiques sous une table en extérieur.
© Polleniz

RAPPEL : Le piégeage des femelles fondatrices au printemps n'est pas recommandé tant que nous ne disposons pas de pièges sélectifs, c'est-à-dire qui ne capturent que du Frelon asiatique. Nous sommes toujours en attente d'un piège ayant recours aux phéromones de l'espèce, dans un objectif de préserver la biodiversité.

Où chercher et que faire en cas de découverte ?



Nid primaire de frelons asiatiques sous une plaque d'égout. Il fallait y penser. © Bioneo

Où chercher les nids primaires ?

Ils sont situés le plus souvent à moins de 3 mètres de haut, généralement à l'abri des intempéries.

Pour les trouver, inspectez avec précautions les avant-toits de vos bâtisses, le linteau extérieur de vos portes et de vos fenêtres, en particulier quand un volet n'est que rarement ouvert, les toitures d'appentis, d'abris de jardin et de dépendances ouverts, la pergola, sous et dans un nichoir...

N'oubliez pas d'inspecter aussi votre garage, un abri de jardin fermé, un grenier, une grange, une orangerie, une voiture remisée car ne servant plus, un coffret EDF, une boîte aux lettres abandonnée, sous un projecteur halogène, voire sous une plaque d'égout.

Que faire quand vous en avez trouvé un ?

Plusieurs situations se présentent :

Votre commune a contractualisé un plan d'action avec Polleniz : dans ce cas, un référent territorial a été nommé. Il doit être appelé et viendra valider votre découverte. Puis il transmettra l'information à Polleniz qui fera intervenir un désinsectiseur partenaire du plan d'action sur votre territoire.

S'il n'existe pas de système d'accompagnement de la population

au sein de votre commune, contactez le désinsectiseur professionnel de votre choix et demandez-lui un délai d'intervention rapide.

Dans la mesure du possible, et pour vous protéger d'éventuelles piqûres/réactions allergiques, faites appel à un professionnel. Si toutefois vous souhaitez détruire par vous-même le nid primaire, reportez-vous aux conseils prodigués dans le Flash sanitaire n°53, en cliquant [ICI](#).

Actualité pollinique

Si en avril, il ne faut pas se découvrir d'un fil, cela n'empêche pas la poursuite de la floraison de nouvelles espèces d'arbre ou de plantes herbacées.

Ainsi, le Bouleau et deux graminées, la Flouve et le Vulpin, font leur apparition sur notre tableau.

Ce dernier vous indique, pour les villes de la région où un Pollinarium sentinelle existe, celles où la pollinisation est observée, au 1^{er} avril 2021.

Ville avec Pollinarium / Espèce végétale	Bouleau	Noisetier	Saule	Flouve	Vulpin
ANGERS	X	X	X		
CHOLET		X	X	X	X
LAVAL	X		X		X
LA ROCHE / YON				X	
NANTES	X		X		X
SAINT-NAZAIRE		X	X		

Précisons que la pollinisation de l'Aulne est terminée.

Ce mois-ci, par l'intermédiaire du Pollinarium sentinelle, découvrons un peu plus le Bouleau :

Info botanique

« Sur un même arbre, on trouve des chatons réunissant les fleurs femelles et d'autres les fleurs mâles. En général, la floraison du Bouleau est abondante et l'ouverture quasi-simultanée des chatons est responsable de pics polliniques. »

Info médicale

« Le Bouleau est l'arbre ayant le potentiel allergisant le plus élevé. Certaines personnes présentent des allergies croisées avec d'autres arbres (Aulne, Noisetier, Chêne, Hêtre...) et à certains fruits et légumes (pomme, céleri...) ; mais jamais à tous à la fois. La fin d'émission de pollen du Bouleau coïncide avec le début de celle des graminées, ce qui expose les personnes multi-sensibilisées à une gêne de mars à juillet. On observe depuis peu des personnes allergiques uniquement au pollen de Bouleau, sur lesquelles l'immunothérapie spécifique fonctionne bien en général. »

Pour s'abonner aux bulletins d'alerte pollens, gratuitement, cliquez [ICI](#).

Sources d'information du dossier

- Réseau Polleniz
- <http://www.airpl.org/Pollens>
- <https://www.alertepollens.org/newsletters/newsletter/1237/public/>
- Flash sanitaire n°53 mars 2019 : 4 p.
- Document préparatoire destiné à une note technique, réalisé par Jérémy Gourdien et Gérald Guédon—Polleniz



Actualité littéraire



Hasard ou nécessité, je ne le sais. Toujours est-il qu'une émission radiophonique m'a fait découvrir, il y a quelques semaines, un étonnant ouvrage intitulé « La brûlure », écrit par Christophe Bataille. Pourquoi vous parler de ce roman de la chute et de l'étreinte amoureuse ?

Tout simplement parce que l'auteur nous raconte, dans une langue somptueuse et tendre, un dyptique sur la souffrance et le retour à la vie. C'est l'histoire d'un couple, lui est grimpeur-élagueur. Sous le soleil d'un été torride, dans la région de Bourges, ce grimpeur puissant et concentré domine le paysage, perché à 30 mètres dans un Hêtre. Soudain, il doit faire face à un nid de frelons...

Christophe Bataille nous dit alors l'attaque, la chute et notre condition nouvelle.

Je ne vous dévoilerai pas la fin car il faut lire ce roman, court et intense. Il nous rappelle que le Frelon asiatique, dans certaines circonstances, peut se révéler dangereux.

Christophe Bataille. La brûlure.
Editions Grasset. Paru le 13 Janvier
2021 : 151 pages.



Vos correspondants



POLLENIZ Siège social : 02 41 48 75 70

Contact : Gérald Guédon
polleniz@polleniz.fr

POLLENIZ 44 : 02 40 36 83 03

Contact : Vincent Brochard
polleniz44@polleniz.fr

POLLENIZ 53 : 02 43 56 12 40

Contact : Fabien Angot
polleniz53@polleniz.fr

POLLENIZ 72 : 02 43 85 28 65

Contact : Fabien Angot
polleniz72@polleniz.fr

POLLENIZ 85 : 02 51 47 70 61

Contact : Vanessa Pénisson
polleniz85@polleniz.fr

Action réalisée dans le cadre du troisième Plan Régional Santé Environnement Pays de la Loire, avec le soutien financier de l'Agence régionale de santé (ARS).

Rédacteur en chef : Gérald Guédon
Relecteurs : Lysbie Cocheril,
Francine Gastinel, Jérémy Gourdien,
Estelle Gombaud, Nicolas Tesson

